



RAPPORT D'ACTIVITÉS

2020-2021





Mot de la Présidente

Suzy Lampron, Présidente

Bonjour à toutes et à tous!

Bienvenue à notre assemblée générale annuelle de la Table régionale des organismes communautaires Famille de Lanaudière.

Quand je pense à l'année 2020-2021 pour la TROCFL, les premiers mots

”

qui me viennent à l'esprit sont "courage et espoir".

”

Le courage d'avancer dans l'insécurité et l'espoir d'avoir accompli sa mission. Les organismes famille ont su être créatifs malgré toutes les contraintes et être présents pour les familles lanaudoises.

Cette année, le Grand Rassemblement s'est tenu en mode virtuel. Bien différent mais, somme toute, très apprécié de tous. J'avoue que de se voir en VRAI me manque terriblement. On se croise les doigts pour l'édition 2022.

Le point fort de cette année est d'avoir obtenu le financement pour le Programme gouvernemental de prévention en santé (PGPS 2017-2021). Cette subvention nous permet, entre autres, d'avoir une ressource à presque temps complet.

Désireux d'être toujours à l'affût des nouvelles informations pour mieux accompagner les organismes famille, le conseil d'administration et la coordonnatrice ont travaillé fort pour offrir une diversité de programmes et de formations au personnel des OCFL pour mieux les outiller dans leur soutien aux pratiques parentales.

L'élaboration d'outils promotionnels, le maintien de nos revendications pour la reconnaissance de nos membres ainsi que le développement de partenariats durables comptent également parmi nos réalisations de la dernière année.

Nous sommes fiers de nos accomplissements et de partager nos expertises avec nos membres pour le mieux-être des familles de la région.

Nous remercions le CISSS de Lanaudière et Emploi-Québec ainsi que nos autres partenaires pour leur soutien financier qui nous a permis de concrétiser nos projets.

Je quitte la présidence après un mandat d'un an et je tiens à remercier les membres du conseil d'administration de la TROCFL de la confiance qu'ils m'ont accordée.

Table des matières

La TROCFL en bref

1

Conseil d'administration

2

Vie associative et soutien aux membres

4

Formations offertes

6

Programmes offerts

7

Visibilité et reconnaissance

10

Regroupements nationaux

12

Bilan financier 20-21

13

Prévisions budgétaires 21-22

14

Perspectives 21-22

15

Membres

16



La TROCFL en bref



Plus de 25 ans d'expertise

Grâce à l'implication des organismes communautaires Famille (OCF) de Lanaudière, pour le bien commun de toutes les familles de la région.



16 OCF

La Table Régionale des Organismes Communautaires Famille de Lanaudière (TROCFL) a été mise sur pied en 1990 et elle s'est incorporée en 1994. Elle regroupe 16 membres actifs: 14 organismes communautaires Famille (OCF) reconnus et financés par le Ministère de la Famille ainsi que deux organismes communautaires Famille reconnus et financés par le Ministère de la Santé et des Services Sociaux.



Mission

- Favoriser la communication, l'échange et le partage des expertises entre les différents OCFL
- Contribuer à la formation des équipes et les soutenir dans leurs démarches
- Servir de trait d'union entre les OCFL, les autres tables d'organismes communautaires, les élu-e-s et les organismes régionaux.
- Faire connaître les besoins des familles et des organismes communautaires Famille
- Identifier les enjeux et les impacts pour les familles et les faire valoir toutes les fois que les décisions à prendre sont susceptibles d'influencer le devenir de la famille et son environnement.



**Tous les organismes communautaires Famille
de Lanaudière peuvent y adhérer !**

Le conseil d'administration et l'équipe

Le conseil d'administration de la Table régionale des organismes communautaires Famille de Lanaudière (TROCFL) est le cœur du regroupement !

C'est grâce au dévouement de ses membres que la TROCFL peut réaliser sa mission de soutenir et promouvoir les organismes communautaires Famille de Lanaudière. Le conseil d'administration a tenu 8 rencontres au cours de l'année 2020-2021 qui se sont tenues en visioconférence, dû à la pandémie. À ce nombre, nous devons ajouter les rencontres des comités de travail.

- Organisation du 15e Rassemblement régional des OCF de Lanaudière

En raison de l'annulation du Rassemblement annuel de 2020, une bonne partie des préparatifs étaient déjà faits pour le rassemblement de cette année ! Merci au comité de 2020 pour le beau travail !

Le comité 2021 s'est rencontré à une seule reprise et était formé de Sylvie Côté, Suzy Lampron et Francine Delisle, avec le soutien de Véronique Potvin.

- Campagne promotionnelle des OCFL

Nous sommes en pleine planification de la campagne. C'est un projet excitant que nous vous détaillerons plus bas. Pour 2020-2021 le comité s'est rencontré 1 fois.

Le comité est composé de Manon Pagette et Lisette Falker avec le soutien de Julie Deshaies.

- Mise en place de communautés de pratique pour les OCFL

Le comité composé de Sylvie Côté, Sébastien Trudel avec le soutien de Julie Deshaies, coordonnatrice de la TROCL s'est rencontré à trois reprises cette année.

Embauche, politiques et conditions de travail de la TROCFL

Grâce au financement obtenu par le CISSS de Lanaudière dans le cadre du Programme gouvernemental de prévention en santé (PGPS), la TROCFL a pu augmenter considérablement le nombre d'heures de la ressource humaine. Étant donné que la personne en poste n'était pas disponible pour occuper le poste de coordonnatrice de la TROCFL, le conseil d'administration s'est lancé dans un processus d'embauche et de mise en place d'une politique travail et de conditions de travail.

Le comité était formé de Manon Pagette et Lisette Falker avec le soutien de Véronique Potvin, chargée de projet pour la TROCFL. Ces rencontres ont résulté avec l'embauche de Julie Deshaies comme coordonnatrice. L'adoption de politiques et conditions de travail se fera en 2021-2022.

Le conseil d'administration et l'équipe

Les membres du conseil d'administration de la TROCFL pour 2020-2021



Suzy Lampron
Présidente
Directrice
Carrefour des
Moulins,
Terrebonne



Francine Delisle
Vice-Présidente :
Directrice Maison
Parenthèse et
Marraine Coup de
pouce, Repentigny



Manon Pagette
Trésorière
Directrice Cible
Famille Brandon,
St-Gabriel-de-
Brandon



Lisette Falker
Secrétaire
Directrice Action
Famille Lavaltrie,
Lavaltrie



Sébastien Trudel
Administrateur
Directeur Maison
Oxygène Joliette-
Lanaudière et
l'Assomption,
Joliette et
l'Assomption



Sylvie Côté
Administrateur
Coordonnatrice
Maison Parent-
Aise,
Joliette



Audrey Renaud
Administrateur
Coordonnatrice,
Joujouthèque
Farfouille,
Joliette



Julie Deshaies
Coordonnatrice de la TROCFL

Vie associative et soutien aux membres



”

La TROCFL a été fondée pour soutenir ses membres, les organismes communautaires Famille de Lanaudière. Ainsi, la TROCFL favorise l'échange, la communication et le partage d'expertises entre les différents OCF de Lanaudière, et contribue à la formation des travailleuses et travailleurs des OCF pour les soutenir dans leur travail.



Rassemblement annuel

Cette année, en plus des deux conférencières, 71 personnes, employé.es et membres de conseils d'administration des OCFL, ont participé au rassemblement qui s'est tenu en mode virtuel. Grâce au financement du CISSSL ainsi qu'au soutien des député régionaux, la TROCFL a pu offrir gratuitement aux OCFL le rassemblement.

Les participant.es ont eu le bonheur d'entendre la conférence *Les porteurs de feu* de France Paradis et de se ressourcer en compagnie d'Émilie Ouellette avec sa conférence *De la discipline à l'humour*.

Les thèmes abordés étaient de promouvoir les compétences parentales positives; aider les parents à renforcer les compétences qu'ils possèdent et à en acquérir de nouvelles; améliorer l'estime de soi et la capacité d'adaptation des parents et des intervenants; accroître l'entraide et le soutien mutuel.

Les conférencières ont été appréciées, elles en ont inspiré plus d'un et fait du bien à tous. France a été inspirante et Émilie a fait rire tout le monde...plus de 15 fois !

Lors de la conférence de Mme Paradis, l'analogie de l'arroseur de bambou et le fait que nous ne voyons pas souvent le résultat concret de nos actions en a marqué plusieurs !

”

La conférence de Mme Paradis a mis des mots sur ce qu'on vit comme intervenante... comprendre le cheminement du parent (analogie d'arroser le bambou... ce n'est probablement pas nous qui verront pousser le bambou, mais qu'on fait partie du processus), ça enlève de la pression et ça remet le pouvoir aux parents. Très bien imaginer le cheminement qu'on peut vivre avec le parent. De la conférence de Mme Ouellet, dédramatiser la situation, et de voir le tout avec des yeux différents et s'adapter aux situations.

Nous sommes des arroseurs de Bamboo! ça me suivra longtemps!

”

Un ressourcement nécessaire pour nous aider à retrouver le sens de notre travail.

”

Vie associative et soutien aux membres (suite)



COVID-19

Les mesures de confinement et de distanciation sociale mises en place en mars 2020 face à la pandémie de COVID-19 ont, comme pour toute la société, entraîné plusieurs conséquences sur nos activités prévues.

Pour toute la durée de l'année, la TROCFL a soutenu ses membres dans leurs besoins reliés à la crise sanitaire :

- Recherche sur les procédures et les protocoles sanitaires à mettre en place à travers le confinement et lors de la réouverture graduelle des organismes ;
- Contacts avec différents partenaires et bailleurs de fonds afin d'obtenir de l'information sur les mesures à prendre tant au niveau sanitaire qu'administratif ;
- Suivi et relai des nouvelles des regroupements nationaux d'OCF ;
- Soutien aux membres qui se sont posés mille et une questions.



De plus, dans le cadre d'une mesure de soutien spécifique du CISSSL, la TROCFL a reçu un financement permettant d'assumer les frais de ces mesures de soutien pour l'année de pandémie.

Le Petit Messenger

Le Petit Messenger de la TROCFL est un bulletin envoyé aux membres et aux partenaires après chaque rencontre du conseil d'administration, et plus si besoin, afin de les informer de nouvelles pertinentes pour les OCF Lanaudois et des activités du regroupement. Cette année, il y a eu 7 publications.



De plus, le Petit Messenger a fait peau neuve cette année !

Dans un désir de se renouveler constamment et de rester à jour, la TROCFL a modifié le format de son Petit Messenger et souhaite continuer à l'améliorer au courant de la prochaine année pour qu'il soit le plus pertinent possible pour vous et intéressant à lire. Avec la pluie de courriels que nous recevons tous par semaine, nous désirons vous offrir une infolettre où vous pourrez retrouver les informations pertinentes rapidement.

Nous désirons aussi maintenir un lien entre les organismes Familles de Lanaudière en donnant de petites nouvelles express de chacune.

Formations offertes



Formations aux membres

Grâce à un soutien financier d'Emploi-Québec, la TROCFL a offert deux formations, en collaboration avec le Centre régional de formation de Lanaudière (CRFL).

Gestion systémique et intervention de groupe

Dans cette formation de 6 heures avec Dominique Beaudry, responsable clinique dans une Auberge du cœur, les participantes ont abordé : comment fonctionne le groupe, comment l'analyser, comment s'en servir comme levier d'intervention. Par de la théorie mais aussi par des trucs concrets, les bases de l'intervention et de l'animation de groupe ont été visitées, des interventions à faire mais aussi à ne pas faire selon les contextes et les individus qui le forment.

15 personnes de 5 organismes différents ont participé à cette formation.

Intervenir à l'ère du numérique

Dans cette formation de 6,5 heures avec Élise Huot, intervenante à Tel-jeunes depuis 14 ans, les équipes des OCFL ont pu s'outiller concrètement à l'intervention en ligne et à faire face aux défis de cette pratique. Elle a permis d'approfondir les connaissances en intervention lorsque la relation aidant-aidé est en ligne, de mettre en pratique des trucs et astuces pour intervenir à l'ère du numérique, d'expérimenter l'intervention écrite dans un espace sécuritaire en équipe et d'alimenter des réflexions cliniques autour de l'intervention en ligne.

15 personnes de 6 organismes différents ont participé à cette formation.

Programmes offerts aux membres



Prévention des traumatismes

Cette année encore, le CISSS de Lanaudière a octroyé à la TROCFL un budget en tant que fiduciaire dans le cadre du dossier en prévention des traumatismes. Ce budget a permis aux OCFL de procéder à l'achat d'une grande variété de fournitures et d'articles de sécurité familiaux :

Sièges d'auto, casques de vélo, équipements de protection multisports, barrières de sécurité pour escalier, veilleuses de nuit, crèmes solaires, vestes de flottaison individuelles...

De plus avec les surplus, cette année nous avons pu acheter deux trousseaux d'hiver comprenant casques et lunettes de ski, mitaines, cagoules, chauffe-mitaines et chauffe-orteils pour chaque organisme membre reconnu.

Cette année, l'entente de financement a été conclue pour trois ans avec le CISSSL, ce qui permet d'assurer le renouvellement de cette enveloppe budgétaire jusqu'en 2023.

Programme gouvernemental de prévention en santé (PGPS 2017-2021)

Cette année, la TROCFL a obtenu un financement du CISSS de Lanaudière pour des activités en lien avec la mesure 1.3-2 du PGPS 2017-2021 qui a pour objectif d' *Offrir un programme de soutien aux pratiques parentales adapté aux besoins des différents groupes de population en offrant un soutien financier et un accompagnement aux organisations de divers milieux qui désirent offrir de nouveaux services (ou renforcer ceux qui existent) aux familles comptant des enfants de 0 à 17 ans.*

Cette enveloppe budgétaire permettra de financer plusieurs nouveaux projets de la TROCFL qui se déploieront au cours de la prochaine année en plus de consolider l'organisme par l'augmentation des heures de la ressource humaine :

- **Communautés de pratique ;**
- **Bonification de l'offre d'activité des OCFL ;**
- **Formations sur mesure aux OCFL ;**
- **Campagne promotionnelle des OCFL.**

Programme gouvernemental de prévention en santé (PGPS)

Communautés de pratique (PGPS 2017-2021)

Grâce au financement PGPS, nous pourrons offrir en collaboration avec le centre régional de formation de Lanaudière (CRFL), des communautés de pratique dès octobre prochain sous plusieurs thématiques qui ont été soulevées dans le sondage envoyé aux membres. Après plus de 18 mois de pandémie, nous avons plus que jamais besoin de se voir, d'échanger entre nous, de s'encourager et de partager nos expertises et c'est exactement ce que les communautés de pratique nous apportent.

Cinq (5) groupes seront donc formés :

- Un groupe de gestion
- Deux groupes d'intervenant.es
- Deux groupes d'éducateur.rices en halte-garderie

Bonification des activités (PGPS 2017-2021)

Dans le cadre de la Politique gouvernementale de prévention en santé (PGPS) du Ministère de la Santé et des Services sociaux, la TROCFL est fiduciaire d'un budget visant à permettre aux OCFL de mettre en place de nouvelles activités ou services ou bien de renforcer les activités existantes en lien avec l'exercice du rôle parental.

Dans cette optique, chaque OCFL membre a un montant alloué pour renforcer ou créer de nouvelles activités pour l'année financière 2021-2022.

L'objectif étant de donner « *Une offre diversifiée de programmes et d'interventions, dans une variété de milieux, privilégiant des approches de participation active des parents et des adaptations en fonction des besoins différenciés des familles, particulièrement celles qui présentent des facteurs de vulnérabilité* ».

Formations sur mesure (PGPS 2017-2021)

Dans la même optique, la TROCFL organisera en 2021-2022 une offre de formations sur mesure, gratuites, s'adressant au personnel des OCFL permettant de diversifier les programmes et les approches d'intervention dans le milieu (ex. : approches participatives, facteurs de vulnérabilité et de protection, santé mentale des parents).

Les sujets et thèmes abordés seront choisis selon les besoins ressortis par les membres participants des communautés de pratique et les enjeux vécus dans les organismes Famille.

Programme gouvernemental de prévention en santé (PGPS)



La TROCFL fait la promotion des organismes communautaires Famille de Lanaudière et les soutient pour leur reconnaissance. Elle porte les revendications des familles et des OCFL, et sert de trait d'union entre ceux-ci et les autres tables d'organismes communautaires, les élu-e-s et les instances régionales.

Campagne promotionnelle (PGPS 2017-2021)

Appuyé financièrement par le CISSS de Lanaudière, la TROCFL va réaliser différents outils qui serviront de leviers de développement pour faire connaître davantage le regroupement, mais surtout les organismes communautaires famille, auprès des familles de la région de Lanaudière. Suite à un appel d'offre, nous avons choisi la firme de Proulx communication située à Repentigny.

En partenariat avec un comité de travail, la firme devra élaborer un concept et réaliser 3 capsules promotionnelles touchant 3 thèmes différents précisant l'avantage pour une famille de fréquenter un OCF ainsi que de proposer un plan de communication et de diffusion des capsules et du site internet.

Nous désirons vivement à travers cette campagne faire connaître les OCFL et briser certains préjugés face à celle-ci. Nous avons bien hâte de vous présenter le fruit de ce projet !

Répertoire des activités et services des OCF de Lanaudière

Cette année, le Répertoire des activités et services des OCF de Lanaudière a fait peau neuve ! Une mise à jour du Répertoire des activités et services des OCF de Lanaudière a été réalisée en juin 2021. Le répertoire présente tous les OCF de la région et une grande partie des activités et services qu'ils offrent. Comme les besoins des familles évoluent, l'offre de services et activités des organismes qui les accueillent changent également dans le temps. Il est donc nécessaire d'actualiser le répertoire annuellement, afin que nos partenaires aient accès à de l'information à jour.

Suite à vos commentaires, nous avons travaillé sur la version en ligne du répertoire. Via notre site web, vous aurez accès à un répertoire interactif où l'on peut faire des recherches selon différents critères. Aussi une cartographie avec tous les organismes membres permettra de voir rapidement les organismes qui desservent votre quartier. Nous allons réaliser ce projet dans le cadre de la campagne promotionnelle pour garder une identité visuelle fluide et moderne.

Visibilité et reconnaissance



Partenariat

Comité sur la régionalisation des cours prénataux

Le comité a été mis sur pause une partie de l'année à cause de la Covid-19, malgré tout, le groupe de travail mis en place au printemps 2019, par le Centre intégré santé et services sociaux de Lanaudière, s'est rencontré à deux reprises au cours de la dernière année.

Rassemblant les organismes Famille ayant répondu positivement à l'appel lancé pour dispenser les cours prénataux dans chacune des 6 MRC de la région, les travaux ont permis d'établir :

- Les conditions de réussites pour l'actualisation de cette offre de services,
- Les exigences requises pour l'animation des rencontres prénatales,
- La liste du matériel pour les cours prénataux, etc.

Afin d'assurer une couverture de services dans chacune des 6 MRC de la région, une entente de services est actuellement en cours avec les 6 organismes Famille suivants :

Association Carrefour Famille Montcalm, pour la MRC de Montcalm

Carrefour Familial des Moulins, pour la MRC des Moulins

Cible Famille Brandon, pour la MRC de D'Autray

Défi Famille Matawinie, pour la MRC de la Matawinie

Maison de la Famille la Parenthèse, pour la MRC de l'Assomption

Maison de la famille Parent-Aïse, pour la MRC de Joliette

La dispensation des rencontres de préparation à la naissance, dans chacune des 6 MRC devrait être effective dès 2022.

Regroupement provincial en santé et bien-être des hommes

Les membres du CA de la TROCFL ont assuré une présence à la Table Lanaudoise Santé et Bien-être des hommes, afin de se concerter sur les différents projets concernant les hommes et les pères.

Visibilité et reconnaissance



Table régionale des organismes communautaires de Lanaudière (TROCL)

La TROCFL est membre de la TROCL, un regroupement d'organismes communautaires autonomes de la région de Lanaudière ayant pour objectif commun de favoriser le changement social. En plus de l'implication de la TROCFL au sein des mobilisations régionales portées par la TROCL, nous occupons un siège au sein du Conseil d'administration de la TROCL. Sylvie Côté, coordonnatrice de la Maison Parent-Aïse de Joliette y est en effet la représentante du secteur Famille, depuis mai 2019. Cette année, elle a participé à 8 rencontres du conseil d'administration. Les travaux habituels de la TROCL ont suivi leur cour durant l'année, soit leur engagement national à la CTROC et au RQ-ACA et bien entendu, elle a continué ses représentations auprès du CISSSL concernant le rehaussement et la répartition de ces montants pour les groupes financés par le PSOC. Nous avons pu également continuer de les informer sur les différents enjeux concernant les groupes familles. À ce sujet, les membres du CA de la TROCFL ont eu une rencontre avec le directeur, Hugo Valiquette, et de Maya Fernet pour nommer nos attentes comme représentation des groupes famille au sein de la TROCL. Ceci afin de s'assurer que l'information circule bien entre nos deux regroupements. Bien sûr, cette année, la Covid-19 s'est poursuivie dans nos vies. Pour soutenir les groupes, la TROCL a offert des visioconférences Soutenons-nous, ainsi qu'une rencontre Zoom Prendre soin de nous, dans le cadre de Engagez-vous pour le communautaire. Plusieurs membres de la TROCFL y ont participé.

Représentation

La TROCFL a déposé, cette année encore, une demande de reconnaissance et de financement au ministère de la Famille en janvier 2021, qui s'est soldée par un refus de la part du ministère. Depuis 25 ans, nous avons développé de multiples ressources pour nos membres, porté des projets selon leurs besoins et développé des partenariats durables avec les autres acteurs au service des familles. Notre rayonnement ne fait aucun doute. Cependant, la TROCFL ne disposant pas de financement à la mission, plusieurs projets et partenariats ne peuvent être mis en œuvre, limitant de ce fait notre œuvre de soutien aux OCF de Lanaudière. Afin de permettre le développement de services adaptés aux OCF lanaudois et d'assurer un niveau d'activité constant auprès de nos membres, un financement adéquat à la mission de la TROCFL s'impose.

Regroupements nationaux

La TROCFL maintient des liens avec les regroupements nationaux qui représentent les organismes Famille, en partageant nos ressources et nos nouvelles tout en participant aux diverses rencontres communes.

”

Je voulais simplement vous remercier de nous avoir envoyé votre livre « Histoire de familles ». Quel magnifique livre et quels merveilleux organismes! J'ai beaucoup aimé lire les témoignages des parents qui fréquentent vos organismes et découvrir d'autres ressources de la région. Félicitations à la TROCFL! Je vous souhaite un autre 25 ans de travail en concertation et pourquoi pas du financement pour la table.

Marie-Pier Riendeau FAFMRQ

Nous sommes membre de :



Fédération
québécoise des
organismes
communautaires
Famille

Fédération québécoise des organismes
communautaires Famille, le plus large regroupement
d'OCF du Québec.



Fédération des associations
de familles monoparentales et recomposées du Québec

Fédération des associations de familles
monoparentales et recomposées du Québec.



Regroupement
pour la Valorisation
de la Paternité

Regroupement pour la valorisation de la paternité,
dont la mission de valorisation du rôle du père et de
promotion de son importance dans la famille nous
tient à cœur.

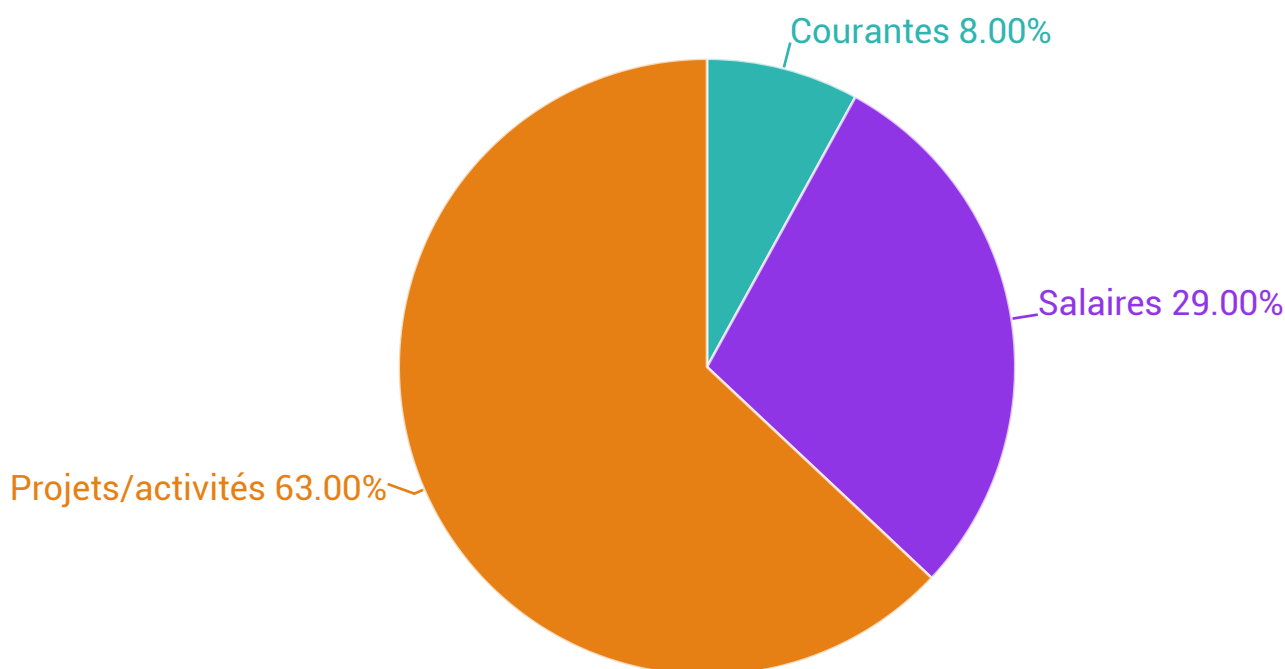


L'Association des Haltes-Garderies Communautaires du Québec

Bilan financier 2020-2021



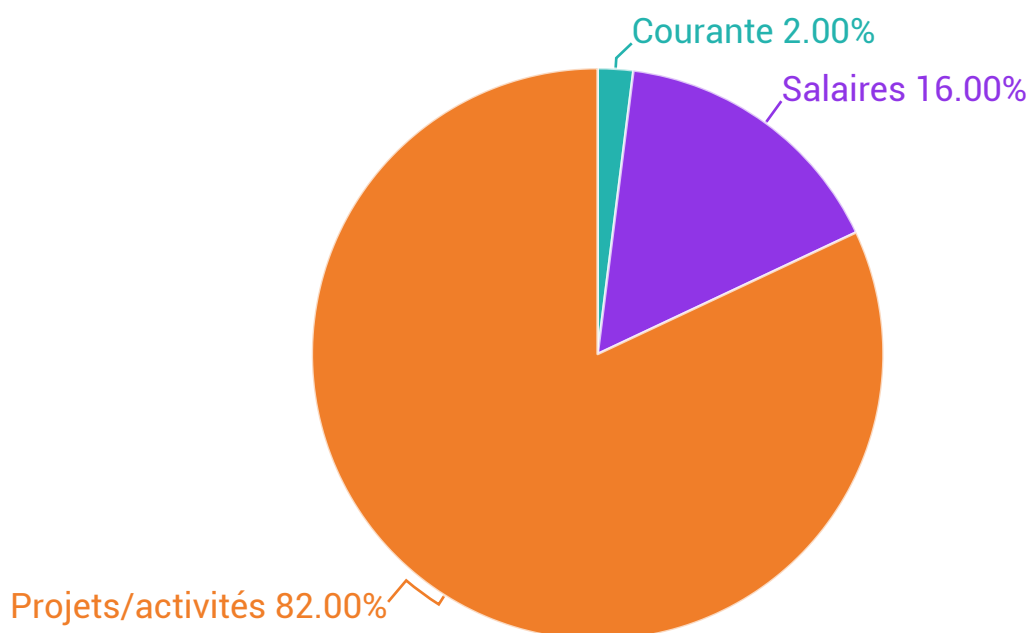
Poste comptable	Montant	Total
REVENUS		
CISSSL	38 300 \$	
Emploi QC	1 600 \$	
Autres	7 000 \$	
TOTAL		46 900 \$
DÉPENSES		
Courantes	3 350 \$	
Salaires/honoraires	13 500 \$	
Projets/activités	29 750 \$	
TOTAL		46 600 \$
Surplus		300 \$



Prévisions budgétaires 2021-2022



Poste comptable	Montant	Total
REVENUS		
CISSSL	189 500 \$	
Emploi QC	1 500 \$	
Autres	5 000 \$	
TOTAL		196 000
DÉPENSES		
Courantes	3 800 \$	
Salaires	27 500 \$	
Projets/activités	161 100 \$	
TOTAL		192 400 \$
Surplus		3 600 \$



PERSPECTIVES 2021-2022

Avec l'ajout d'heures pour la personne ressource, cela nous permet de pouvoir prendre en charge plus de projets, continuer à développer et à rechercher de nouveaux financements et bien évidemment de continuer à servir les membres! Pour la prochaine année, le conseil d'administration et la coordonnatrice désirent :



Vie associative

- **Mobiliser les membres** en continuant la tournée annuelle de chaque organisme, la publication du petit messenger, la tenue d'événements tels le rassemblement et l'AGA, tout en renforçant les liens entre les OCFL.



Soutien aux membres

- **Offrir des services et programmes qui répondent aux besoins réels et actuels** des membres en offrant des formations, des ateliers, des conférences et du soutien dans certains programmes qui sont pertinents.



Visibilité

- **Faire connaître le regroupement et les OCF tout en brisant les préjugés** en produisant une campagne promotionnelle, avec la refonte du site web, la mise à jour du répertoire et l'offre d'outils appropriés.



Reconnaissance

- **Faire reconnaître les organismes Famille ainsi que le regroupement** auprès des instances gouvernementales en continuant de participer aux tables de concertation régionale, maintenir des affiliations de la TROCFL aux regroupements régionaux et nationaux, participer à certaines mobilisations, déposer une demande de reconnaissance et de financement au ministère de la Famille et une demande de numéro de charité pour la TROCFL.



MEMBRES



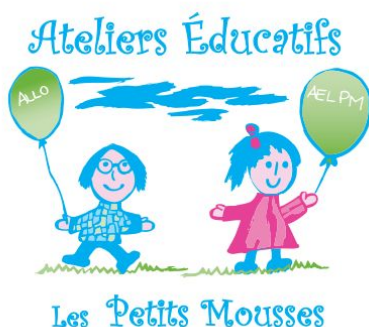
Action Famille Lanoraie



Action Famille Lavaltrie



Association Carrefour
Famille Montcalm
Saint-Lin-Laurentides



Les Ateliers éducatifs Les
Petits Mousse
Joliette



Carrefour familial des
Moulins
Terrebonne



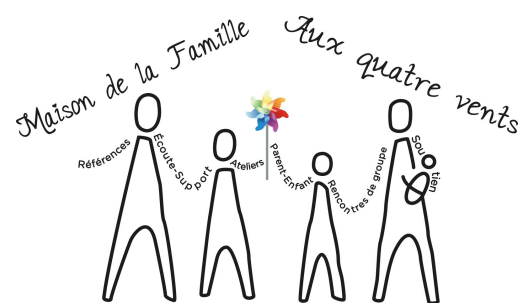
Cible Famille Brandon
Saint-Gabriel



Défi-Famille Matawinie
St-Jean-de-Matha



La Joujouthèque Farfouille
Joliette



Maison de la Famille Aux
quatre vents
Berthierville

MEMBRES (suite)



Maison de la Famille La
Parenthèse
Repentigny



Maison Oxygène Joliette-
Lanaudière
Joliette



La Maison de Parents de la
Matawinie-Ouest
Rawdon



Maison Parent-Aïse
Joliette



Mairaines Coup de Pouce
Repentigny



Mouvement organisé des
mères solidaires (MOMS)
Terrebonne



Parenfants | Maison
de la famille
de Mascouche
Parenfants de Mascouche
Mascouche